

Lansert februar 2015



FiskInfo

12.02.2015 11:21
JAKTER PÅ TIDSTYVER

- Samling av offentlig relevant informasjon for fiskere til bruk før og under fiske
- 8 forskjellige etater som innholdsleverandører
- Innrapportering fra fiskebåter til Kystvakten er gjort digitalt tilgjengelig
- 4 industrileverandører som bruker informasjonstilgangen i sine produkter

FiskInfo lansert av fiskeriminister Elisabeth Aspaker under årsmøtet til FHF og BarentsWatch lanserer i dag tjenesten "FiskInfo" - informasjon fra det offentlige nettstedet på fiskerens karstøtter
Publisert: 12. februar 2015

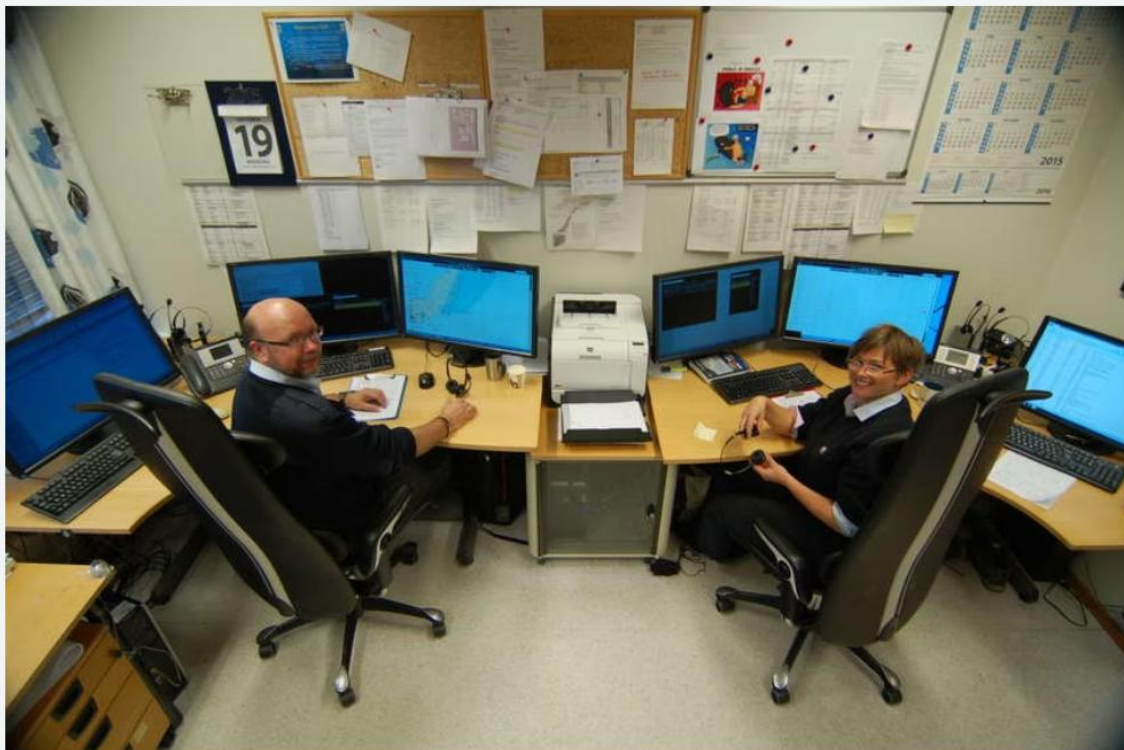
Kystvakten samlet og videreformidlet mye informasjon

- Faststående bruk (KV via BW)
- Rakettskyting (Navigasjonsvarsler)
- Sensorer (institusjoner via BW)
- Seismikk (Sodir)
- Aktsomhetsområder (Kartverket?)
- Lagring av snurvatau (BW ?)



Kystvaktssentralen kan forsvinne

Kystvaktssentralen kan forsvinne om et par år. Ifølge fiskerimyndighetenes nye planer for sporing og rapportering, vil det ikke være behov for sentralen etter 1. juli 2023.



Tett trafikk: Kystvaktssentralen har akkurat tatt fatt på en vintersesong der aktiviteten skrur betydelig opp. Onsdag var 4.000 bruksenheter av forskjellig type gjennom systemene. Nå går det trolig likevel mot slutten. FOTO: DAG ERLANDSEN



Dag Erlandsen
Journalist, Kyst og Fjord

Oppdatert: torsdag 28. januar 2021 kl. 12:52

Artikkelen er mer enn fem år gammel



Fiskinfo er en suksess på nett, bytte navn

Mobilapplikasjonen Fiskinfo er bare en del av Fiskinfo å unngå misforståelser.

Fiskinfo/Barentswatch viser øyeblikksbil

20. juni 2022 11:47

OPPDATERT 20. juni 2022 14:35

Av **Ketil Svendsen** i **Bergen**

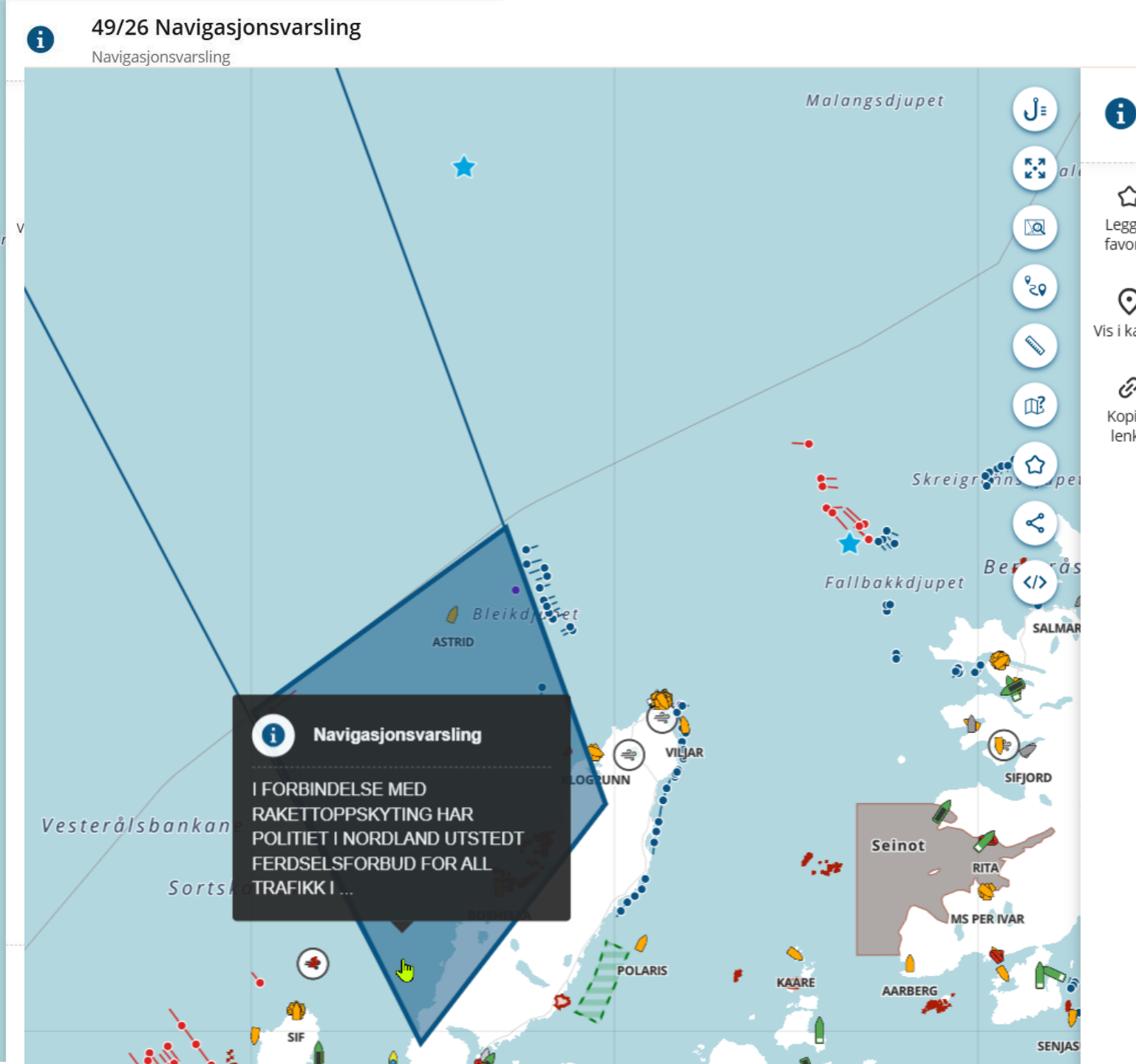
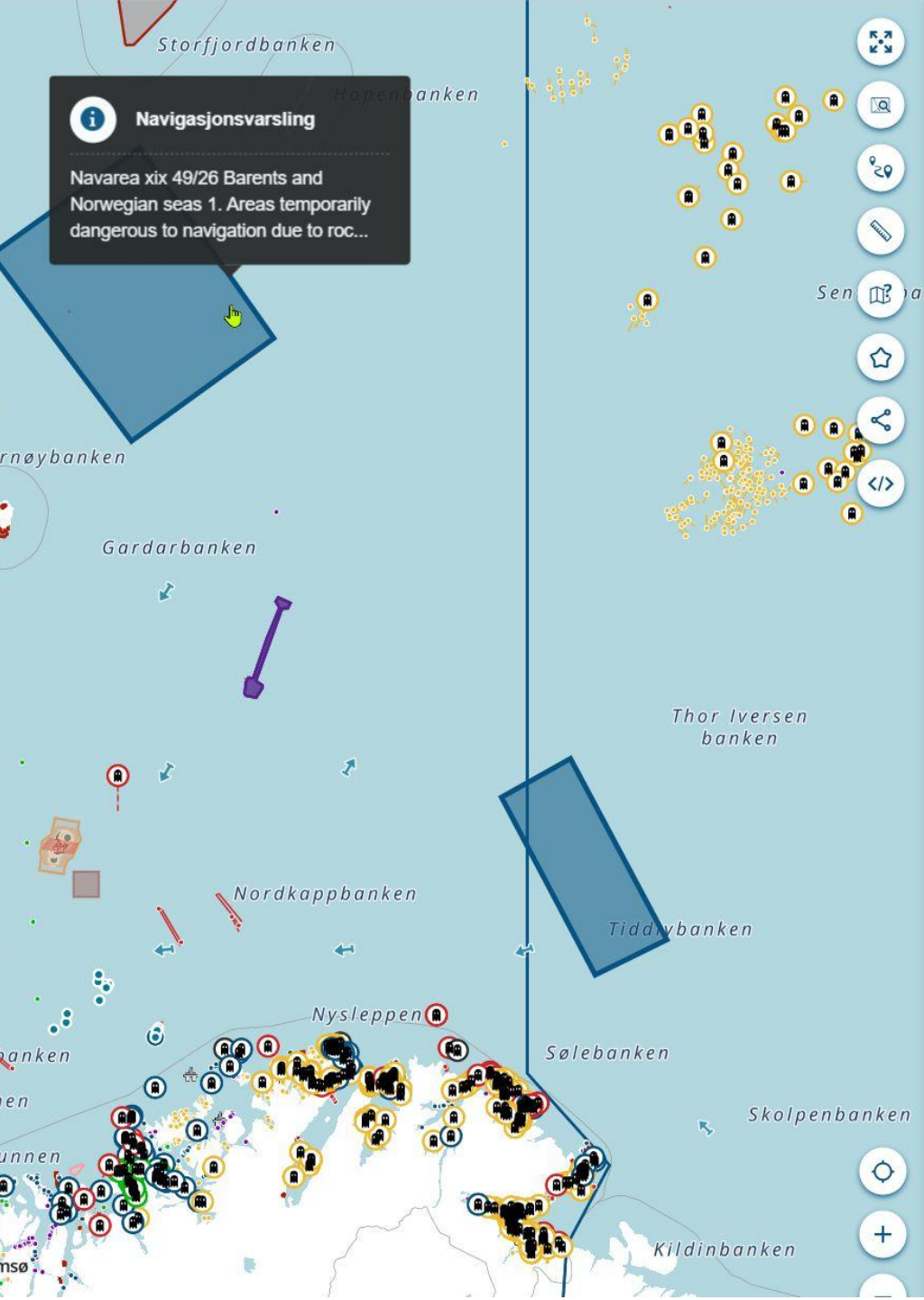
Suksess på nett

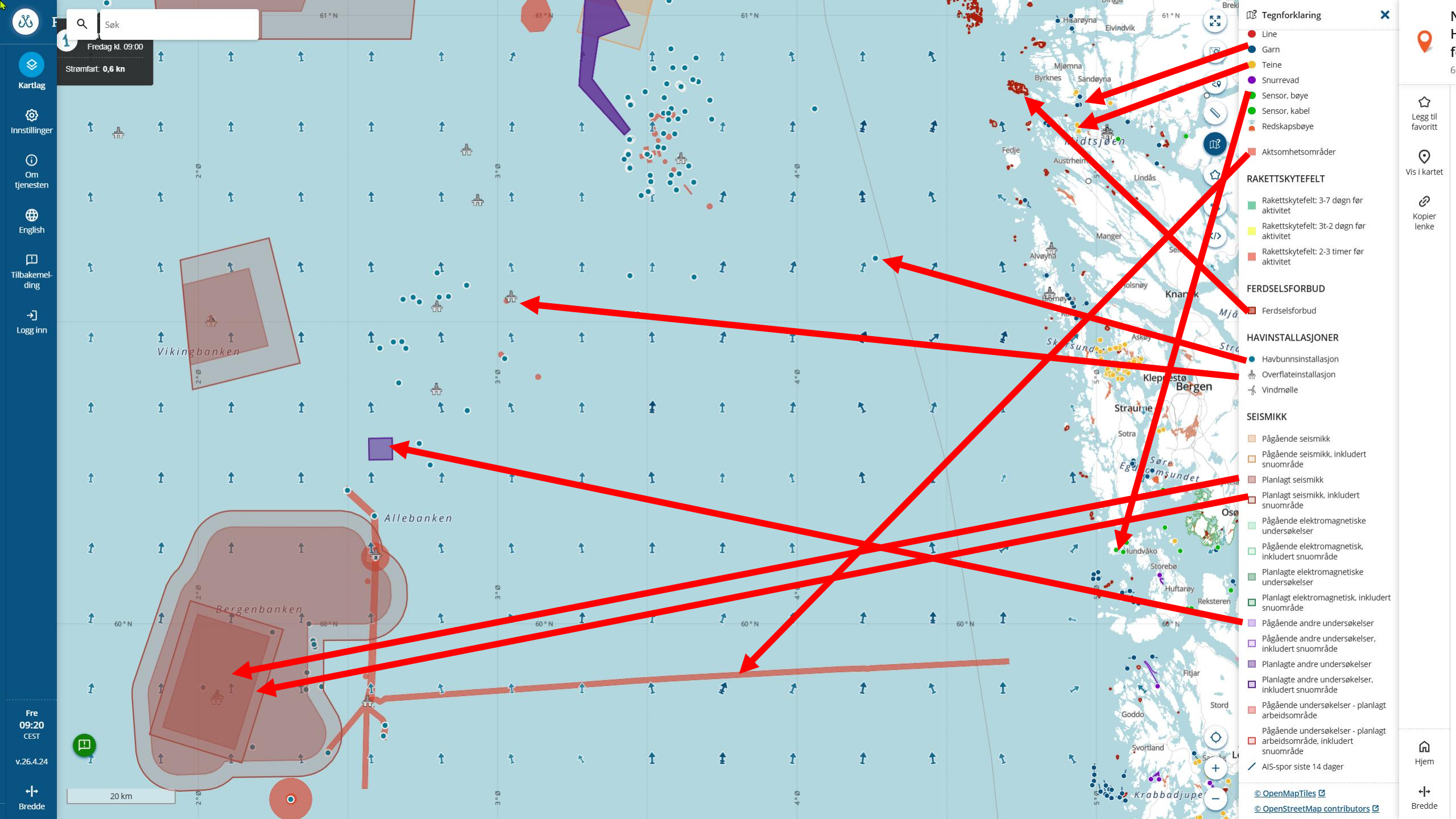
I dag er altså løsningen en suksess, i hvert fall den delen av satsingen som er integrert på Barentswatch. Fra nyttår ble det obligatorisk å melde inn faste fiskeredskap i Barentswatch, noe som også medførte en intern omorganisering av arbeidet i Kystvaktssentralen i Sortland.

Månedlige økter i Fiskinfo teller 120.000, og det gjør tjenesten til den mest brukte på nettstedet. Den brukes også gjennom kartplottere, og til innmelding av tapte redskap.

– Fiskerne ønsker ikke å bruke masse tid på innrapportering, og ettersom kartplotteren uansett alltid er i bruk om bord er det denne som ofte foretrekkes, sier Eivind Rinde, som er prosjektleder i Barentswatch i pressemeldingen.

Stadig flere tjenester skal implementeres i tjenesten, både direkte gjennom Barentswatch, og i Til Havs-appen.





Søk

Fredag kl. 09:00

Strømfart: 0,6 kn

- Kartlag
- Innstillinger
- Om tjenesten
- English
- Tilbakemelding
- Logg inn
- Fre 09:20 CEST
- v.26.4.24
- Bredde

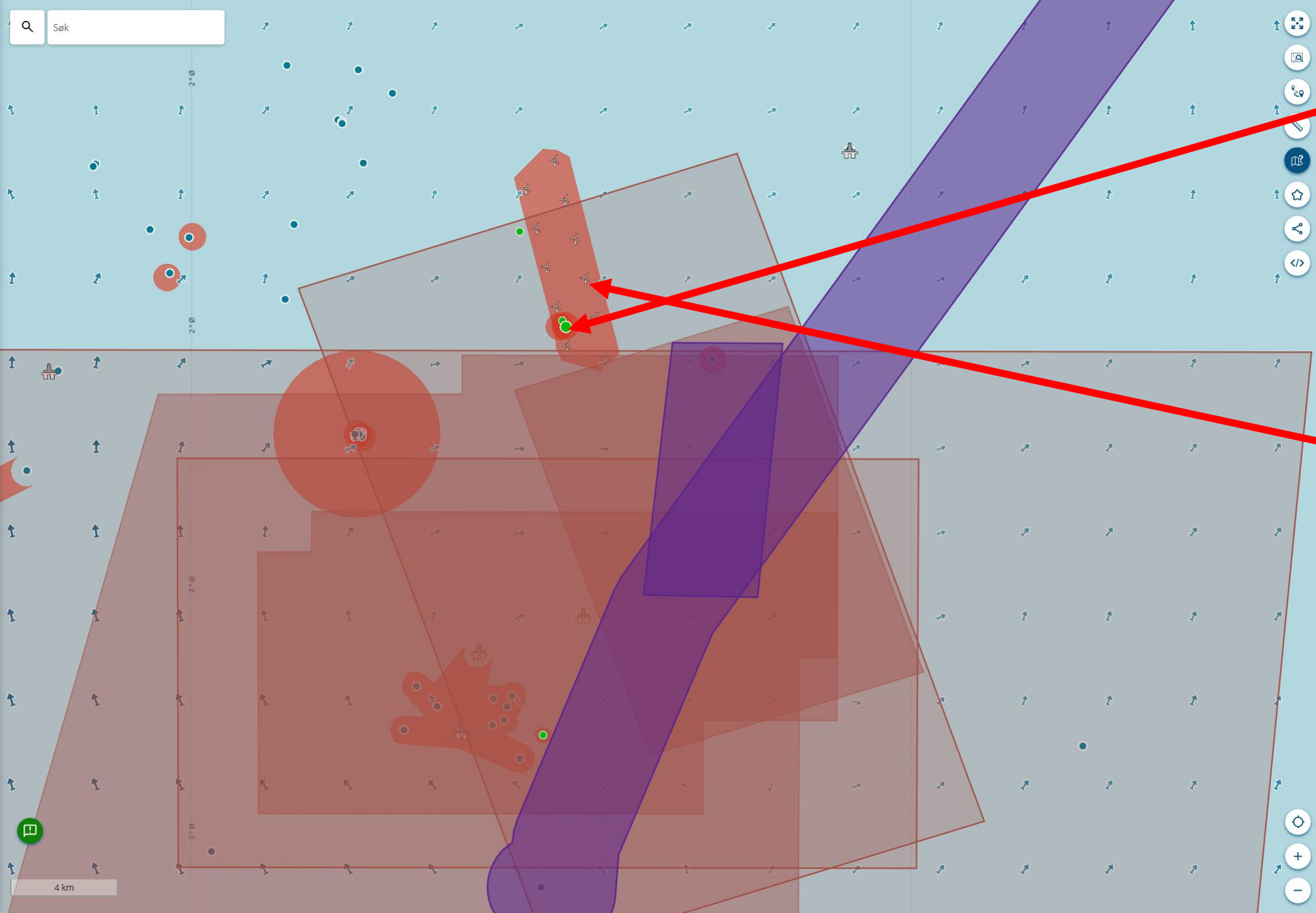
- Tegnforklaring
- Line
- Garn
- Teine
- Snurrevad
- Sensor, bøye
- Sensor, kabel
- Redskapsbøye
- Aktvarsomhetsråder
- RAKETTSKYTEFELT**
- Rakettskytefelt: 3-7 dogn før aktivitet
- Rakettskytefelt: 3t-2 dogn før aktivitet
- Rakettskytefelt: 2-3 timer før aktivitet
- FERDELSFORBUD**
- Ferdseisforbud
- HAVINSTALLASJONER**
- Havbunnsinstallasjon
- Overflateinstallasjon
- Vindmølle
- SEISMIKK**
- Pågående seismikk
- Pågående seismikk, inkludert snuområde
- Planlagt seismikk
- Planlagt seismikk, inkludert snuområde
- Pågående elektromagnetiske undersøkelser
- Pågående elektromagnetisk, inkludert snuområde
- Planlagte elektromagnetiske undersøkelser
- Planlagt elektromagnetisk, inkludert snuområde
- Pågående andre undersøkelser
- Pågående andre undersøkelser, inkludert snuområde
- Planlagte andre undersøkelser
- Planlagte andre undersøkelser, inkludert snuområde
- Pågående undersøkelser - planlagt arbeidsområde
- Pågående undersøkelser - planlagt arbeidsområde, inkludert snuområde
- AIS-spor siste 14 dager
- © OpenMapTiles
- © OpenStreetMap contributors
- Hjem
- Bredde



Søk

- Kartlag
- Innstillinger
- Om tjenesten
- English
- Tilbakemelding
- Logg inn

Fre 09:32 CEST
v.26.4.24
Bredde



Tegnforklaring

- Line
- Garn
- Teine
- Snurrevad
- Sensor, bøye
- Sensor, kabel
- Redskapsbøye

Aktsomhetsråder

- RAKETTSKYFELT**
- Raketttskyfelt: 3-7 døgn før aktivitet
 - Raketttskyfelt: 3t-2 døgn før aktivitet
 - Raketttskyfelt: 2-3 timer før aktivitet

FERDSELSFORBUD

- Ferdseisforbud

HAVINSTALLASJONER

- Havbunnsinstallasjon
- Overflateinstallasjon
- Vindmølle

SEISMIKK

- Pågående seismikk
- Pågående seismikk, inkludert snuområde
- Planlagt seismikk
- Planlagt seismikk, inkludert snuområde
- Pågående elektromagnetiske undersøkelser
- Pågående elektromagnetisk, inkludert snuområde
- Planlagte elektromagnetiske undersøkelser
- Planlagt elektromagnetisk, inkludert snuområde
- Pågående andre undersøkelser
- Pågående andre undersøkelser, inkludert snuområde
- Planlagte andre undersøkelser
- Planlagte andre undersøkelser, inkludert snuområde
- Pågående undersøkelser - planlagt arbeidsområde
- Pågående undersøkelser - planlagt arbeidsområde, inkludert snuområde
- ALS-spor siste 14 dager

© OpenMapTiles
© OpenStreetMap contributors

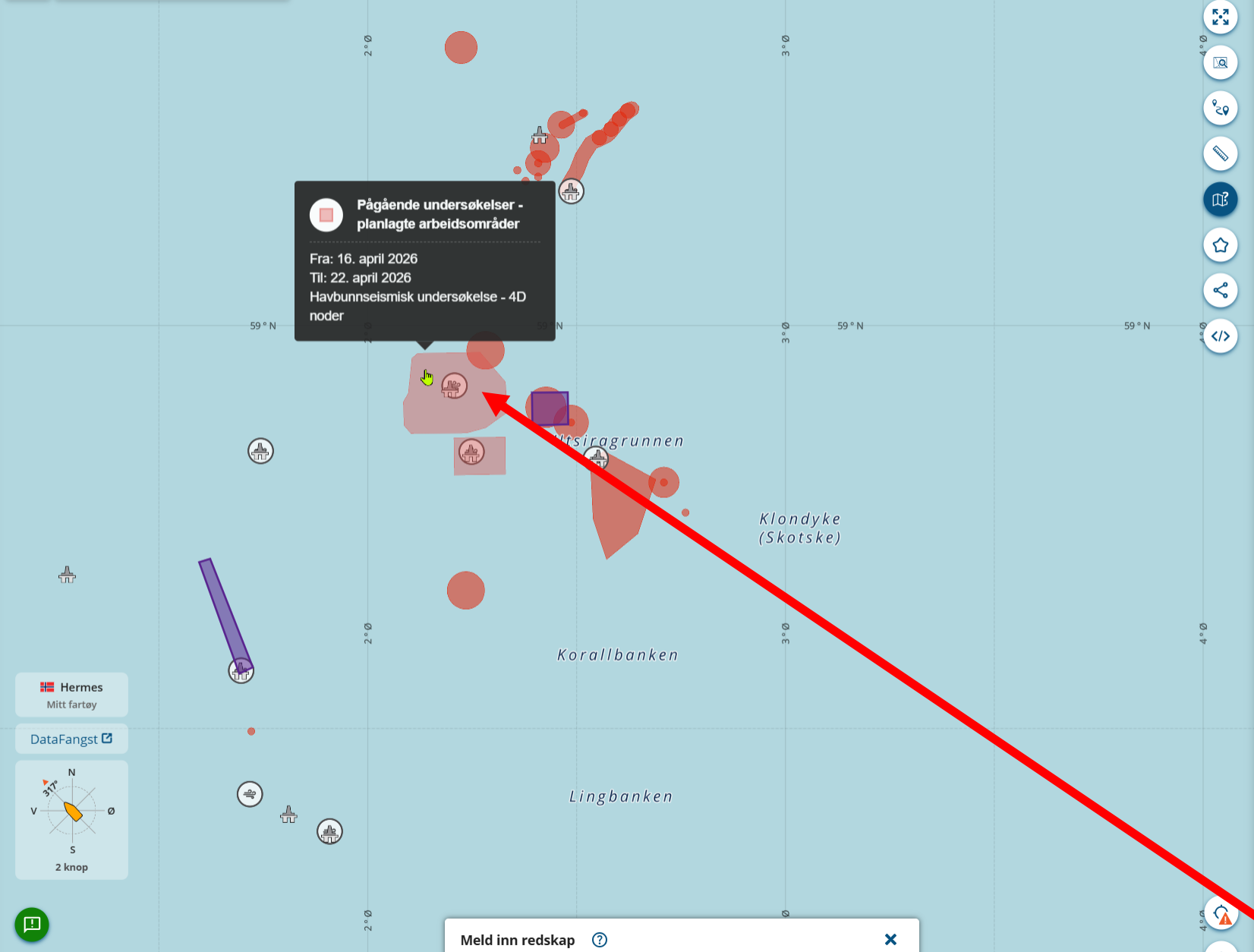
- Legg til favoritt
- Vis i kartet
- Kopier lenke
- Hjem
- Bredde



Søk

- Tapte redskap
- Bruk standardfiltre
- Tapte redskap - funnet og fjernet
- Fartøy (AIS)
- Bruk standardfiltre
- Fiskerireguleringer
- Områdevarsler
- Seismikk, olje og gass
- Aktsomhetsområder
- Overflateinstallasjoner
- Havbunnsinstallasjoner
- Pågående seismikk
- Planlagt seismikk
- Pågående elektromagnetiske undersøkelser
- Planlagte elektromagnetiske undersøkelser
- Pågående andre undersøkelser
- Planlagte andre undersøkelser
- Pågående undersøkelser - planlagte arbeidsområder

- Kartlag
- Innstillinger
- Om tjenesten
- Elvind
- Mitt fartøy
- English
- Tilbakemelding
- Logg ut
- Fre 09:35 CEST
- v.26.4.24
- Bredde



Pågående undersøkelser - planlagte arbeidsområder

Fra: 16. april 2026
Til: 22. april 2026
Havbunnsseismisk undersøkelse - 4D noder

Tegnforklaring

- Line
- Garn
- Teine
- Snurrevad
- Sensor, bøye
- Sensor, kabel
- Redskapsbøye
- Lofotfisket reguleringer
- Aktsomhetsområder
- Breivikfjorden lokalregulering

HAVINSTALLASJONER

- Havbunnsinstallasjon
- Overflateinstallasjon
- Vindmølle
- Ankringsområde

SEISMIKK

- Pågående seismikk
- Pågående seismikk, inkludert snuområde
- Planlagt seismikk
- Planlagt seismikk, inkludert snuområde
- Pågående elektromagnetiske undersøkelser
- Pågående elektromagnetisk, inkludert snuområde
- Planlagte elektromagnetiske undersøkelser
- Planlagt elektromagnetisk, inkludert snuområde
- Pågående andre undersøkelser
- Pågående andre undersøkelser, inkludert snuområde
- Planlagte andre undersøkelser
- Planlagte andre undersøkelser, inkludert snuområde
- Pågående undersøkelser - planlagt arbeidsområde
- Pågående undersøkelser - planlagt arbeidsområde, inkludert snuområde

© OpenMapTiles
© OpenStreetMap contributors

Meld inn redskap

- Logg AIS
- Logg GPS
- Tegn
- Skriv

Hermes
Mitt fartøy

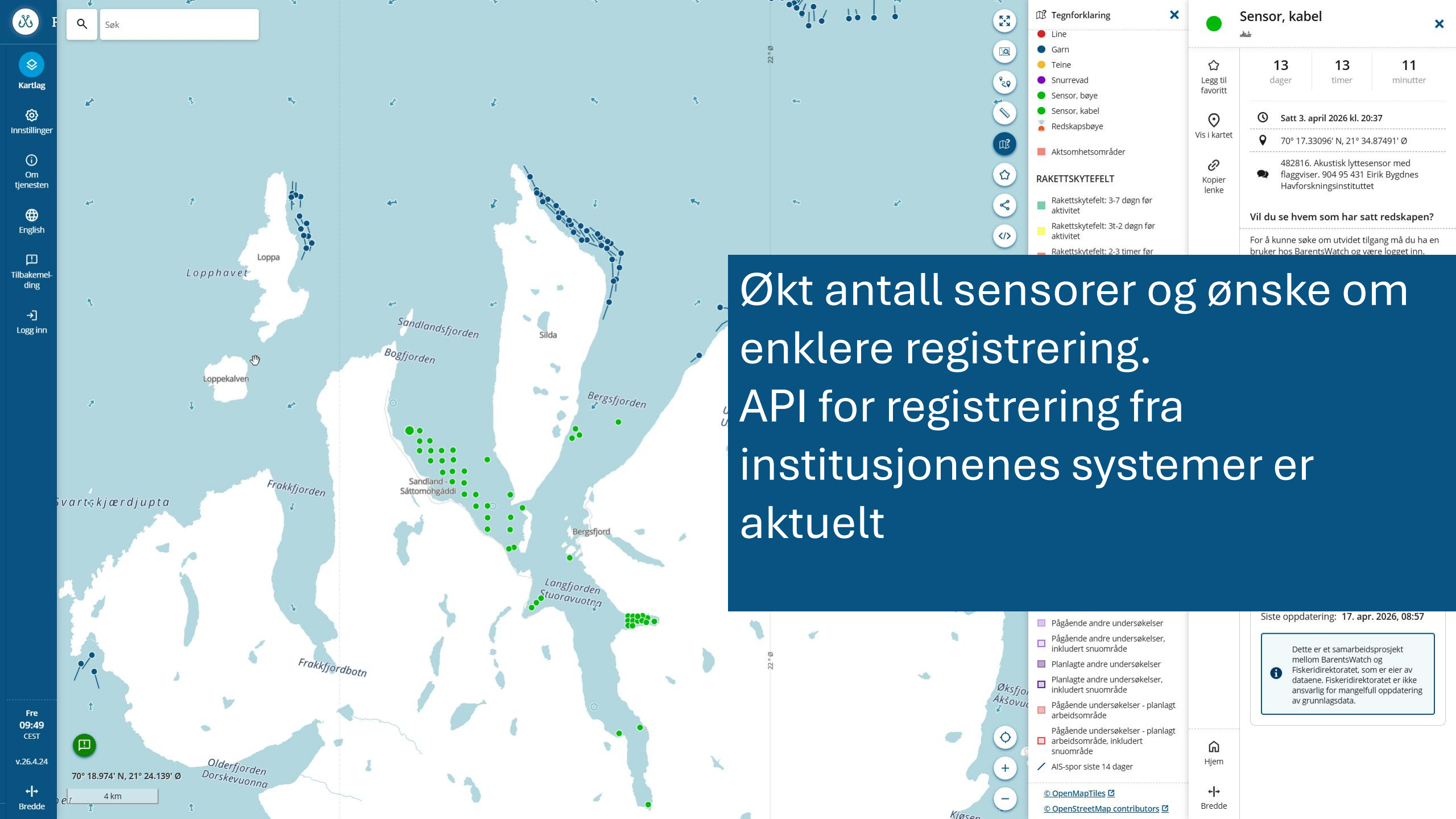
DataFangst

2 knop



58.946° N, 2.137° Ø

20 km



Økt antall sensorer og ønske om enklere registrering. API for registrering fra institusjonenes systemer er aktuelt

Siste oppdatering: 17. apr. 2026, 08:57

Dette er et samarbeidsprosjekt mellom BarentsWatch og Fiskeridirektoratet, som er eier av dataene. Fiskeridirektoratet er ikke ansvarlig for mangelfull oppdatering av grunnlagsdata.



AIS garnbøyer

Standard-innstillinger

- AtoN (AIS)
- Ankringsområder for sjøtransporten
- Redskap
- Bruk standardfiltre
- Redskapsbøyer
- Bruk standardfiltre
- Tapte redskap
- Bruk standardfiltre
- Tapte redskap - funnet og fjernet
- Fartøy (AIS)

- Fiskeriinformasjon
- Områdevarsler
- Seismikk, olje og gass
- Is og vær
- Fartsområder
- Kartdetaljer
- Bakgrunnskart

- Kartlag
- Innstillinger
- Om tjenesten
- Eivind
- Mitt fartøy
- English
- Tilbakemelding
- Logg ut

Oppdater

Fre 10:21 CEST

Bredde

Vil unngå spøkelsesfiske og forsøpling – men metoden er ulovlig

Radiomerking av fiskeredskaper forhindrer kollisjoner til sjøs og forsøpling, sier fiskerne. Men myndighetene slår fast at praksisen er ulovlig.



Åsgeir Henriksen i Nkom var nylig ute med måleutstyr. Her har han funnet en ulovlig merket bøye. FOTO: NASJONAL KOMMUNIKASJONSMYNDIGHET

Slik bruker du tjenesten



av Varsel time for

av varsel time for time vist er for vind, bølger, temperatur og lufttrykk. på Vis grafer under Varsel i det i tillegg komme varsel ur.



Knut-Sverre Horn
Journalist

Publisert 16. mars kl. 07:11

itet

nde kartutsnitt

er på «Fiskinfo» fritar således ikke ge med på offisielle AVTEX, SafetyCast og SafetyNET i og bestemmelsene i SOLAS.

i kartet

on for de som jobber med

oper med utvidet tilgang kan o. Yrkesfiskere får også se flere m andre redskap i sjøen.

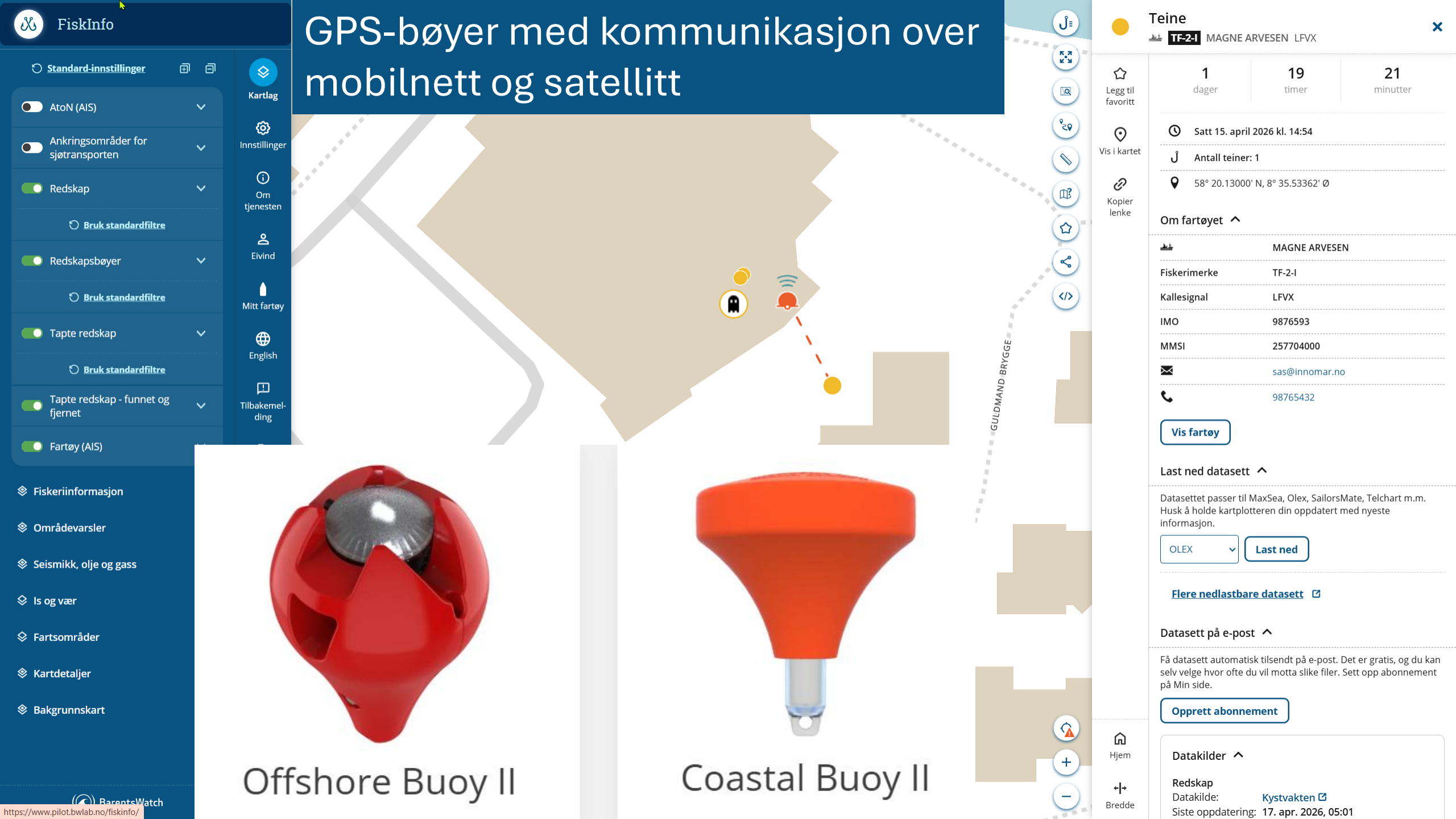
Logg GPS

Tegn

Skriv

Bredde





GPS-bøyer med kommunikasjon over mobilnett og satellitt

FiskInfo

Standard-innstillinger

- AtoN (AIS)
- Ankringsområder for sjøtransporten
- Redskap
- Redskapsbøyer
- Tapte redskap
- Tapte redskap - funnet og fjernet
- Fartøy (AIS)

Kartlag

Innstillinger

Om tjenesten

Eivind

Mitt fartøy

English

Tilbakemelding

Legg til favoritt

Vis i kartet

Kopier lenke

1 dager 19 timer 21 minutter

Satt 15. april 2026 kl. 14:54

Antall teiner: 1

58° 20.13000' N, 8° 35.53362' Ø

Om fartøyet ^

MAGNE ARVESEN
Fiskerimerke TF-2-I
Kallesignal LFVX
IMO 9876593
MMSI 257704000
sas@innomar.no
98765432

Vis fartøy

Last ned datasett ^

Datasettet passer til MaxSea, Olex, SailorsMate, Telchart m.m. Husk å holde kartplotteren din oppdatert med nyeste informasjon.

OLEX Last ned

Flere nedlastbare datasett

Datasett på e-post ^

Få datasett automatisk tilsendt på e-post. Det er gratis, og du kan selv velge hvor ofte du vil motta slike filer. Sett opp abonnement på Min side.

Opprett abonnement

Hjem

Bredde



Offshore Buoy II

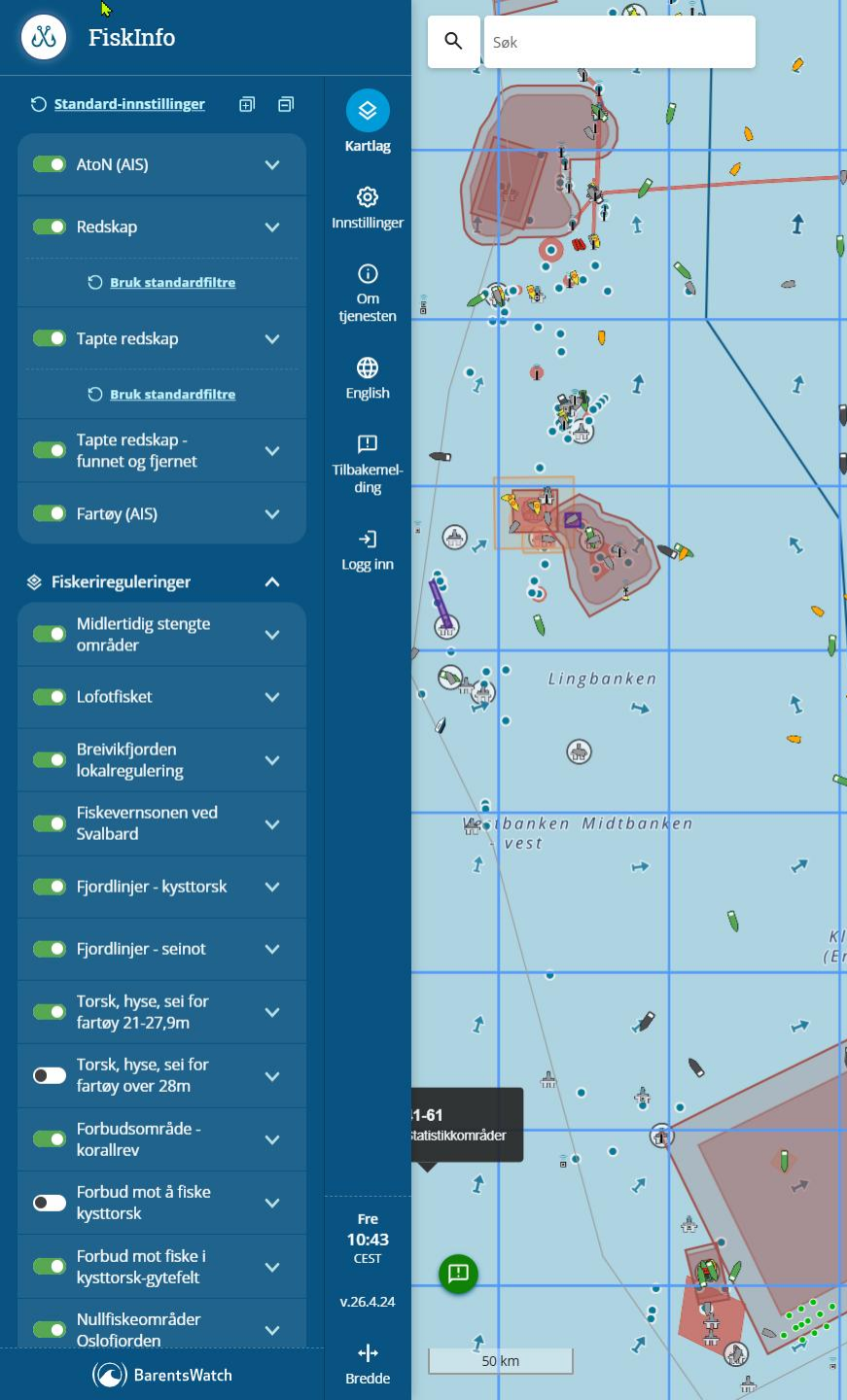


Coastal Buoy II



Dynamiske posisjoner

- Garnbøyer, SmartOcen, mobilnett eller satellitt
- Sensorbøyer
- Glidere, Akvaplan-NIVA, HI, UiB



Det er stadig mer aktivitet på/i havet og BarentsWatch FiskInfo ønsker å vise det som har betydning for fiskernes daglige virke

Utfordringer: Hvem er eier av aktuell informasjon og hvordan skal den innrapporteres?

- Fiskeridirektoratet
- Sokkeldirektoratet
- Kartverket
- Kystverket
- Miljødirektoratet
- Forskningsinstitutt, konsultantselskap

Takk for oppmerksomheten

