



Tilgang til fiskerisporing (VMS) for fiskerikyndige

Kristian Landmark Skaar
Seniorrådgiver - Miljøseksjonen

FISKERIDIREKTORATET

Bodø 12. april 2023



- Bakgrunn og behovet for tilgang til fiskerisporing for fiskerikyndige.
- Løsning i Fiskeridirektoratets kartverktøy Yggdrasil.
- Styling av tilgang og taushetsplikt.

Egen innlogging for FLO i FiskInfo – AIS, redskap og seismikk

- I dag har FLO egen innlogging i Barentswatch tjenesten FiskInfo.
- Mulighet for å se AIS (t.o.m fiskebåter under 15 m), faststående redskaper med eier (garn, line og teiner) og planlagte og pågående undersøkelser mm.
- Tilgang styres via OD sin liste over godkjente fiskerikyndige.

FiskInfo

Søk

Redskap

Tapte redskap

Fartøy (AIS)

Fiskerinformasjon (9)

Områdevarsler (1)

Seismikk, olje og gass (5)

Havbunnsinstallasjoner

Pågående seismikk

Planlagt seismikk

Pågående elektromagnetiske undersøkelser

Planlagte elektromagnetiske undersøkelser

Is og vær (5)

Fartsområder (9)

Kart (9)

Kristian Landmark-Skaar LOGG UT

BarentsWatch

61° 32.615 N 4° 08.927 E

20 km

HILLERSØY SF-246-A Fiskefartøy

Foto: Bernt Sortland

Favoritt

| FART | RETNING | KURS |
|----------|---------|---------|
| 8.9 knop | 259 ° | 266.1 ° |

| MMSI | FISKERIMERKE | KALLESIGNAL |
|-----------|--------------|-------------|
| 259617000 | SF-246-A | LJWW |

HILLERSØY

Norge

Engaged in fishing

62° 02.672 N 4° 57.720 E

23 sekunder siden forrige posisjonsopdatering
Signal mottatt tirsdag 11. april kl. 12:00

Destinasjon: CH16

ETA Ukjent

IMO 9229453

Vis distansesirkler

Info fra Skipsregistrene (NIS/NOR)

| | |
|-----------|---------------------------|
| Skipstype | FISKE/FANGSTFARTØY; FISKE |
| Eier | BRODRENE HILLERSØY AS |

Når fiskefartøy slår av AIS

- AIS er et godt verktøy for indentifisere fartøy og viktig når man må kalle opp fartøy på navn
- Problemet oppstår når fartøy ikke sporer via AIS, og ikke svarer på oppkalling på posisjon
- FLO må kontakte Kystvakten for hjelp til å indentifisere fartøy
- Mest problem med utenlandske fiskefartøy

AUTOMATIC IDENTIFICATION SYSTEM (AIS) FOR FISHING VESSELS - PART 1

If your fishing vessel is 15m or more in length, the law requires you to fit and maintain an AIS...

Always transmit an AIS signal - AIS is important for navigation, helping to keep your vessel, crew and others safe from collisions at sea. It should never be switched off in UK waters for commercial reasons. Though competitors may be able to see your activity, safety always comes first, and the law will always apply without exception.

Don't risk a collision - Failing to transmit an AIS signal has been a contributory factor to a number of collisions and near misses putting lives at risk. In January 2020, a UK skipper received a prison sentence for failing to transmit an AIS signal prior to a collision: **Don't let this be you!**

Don't break the law - Under the Merchant Shipping (Vessel Traffic Monitoring and Reporting Requirements) Regulations 2004 (as amended in 2011), fishing vessels of 15m or more in length overall, UK registered or operating in UK waters, must be fitted with an approved (Class A) AIS (regulation 8A).



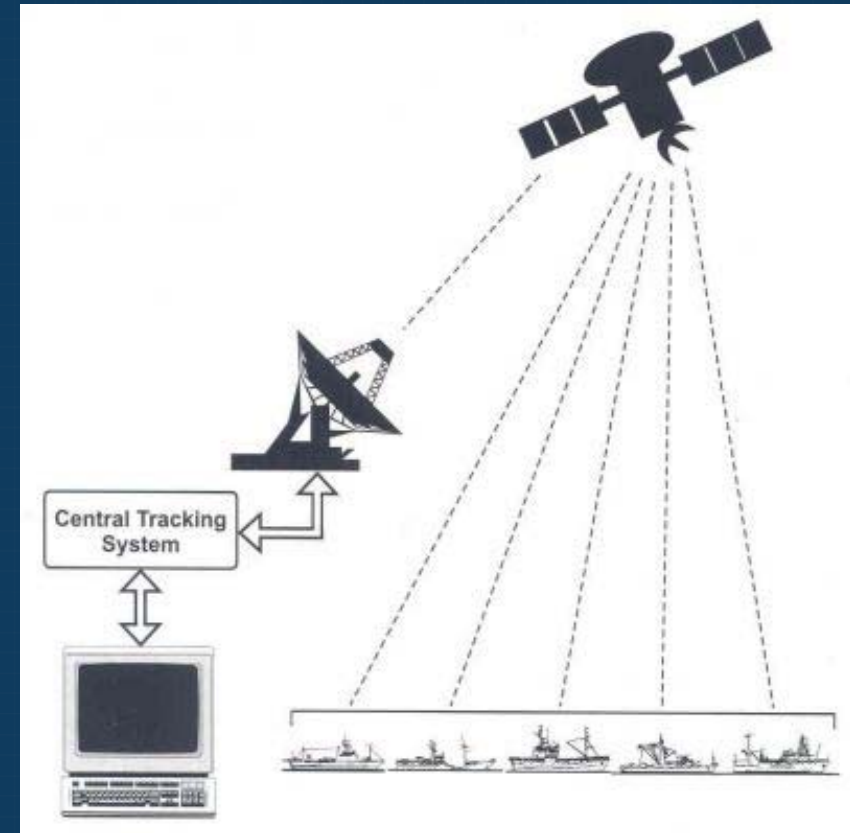
VMS vs. AIS



- To ulike system med ulikt formål og ulike regelverk i forskjellige etater.
- AIS – anti-kollisjonssystem, høyere oppløsning. Kan slås av.
- VMS – lukket system, dårligere oppløsning, men alltid på. Kun på fartøy med fiskerirelatert virksomhet. Begrenset tilgang til data, men oppmyking de siste årene.

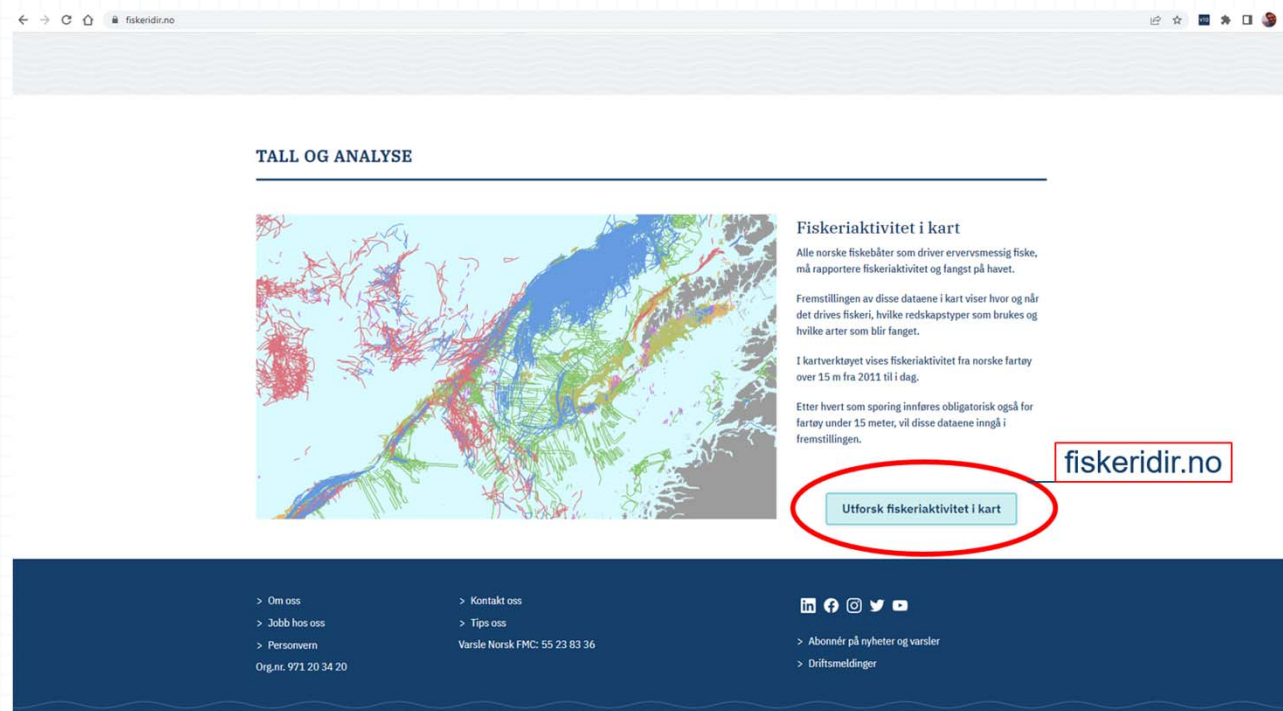
Litt mer om VMS

- I dag gjelder kravet om sporing (VMS) og elektronisk fangstrapportering for fartøy over 11 m. Frekvensen på sporingen er 10 min.
- Fra 1. juli 2023 vil kravene også gjelde for fartøy mellom 10 og 10,99 m.
- Fra og med 1. januar 2024 vil kravene gjelde for alle fartøy på eller under 10 m.
- Alle fartøy skal i tillegg rapportere fangst og aktivitet gjennom det elektroniske rapporteringssystemet ERS.



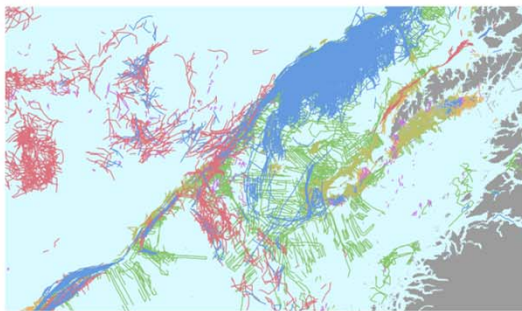
Løsning med visning av VMS og litt dagbok (ERS) for FLO i Fiskeridirektoratets kartverktøy Yggdrasil

- Innlogging i Yggdrasil basert på OD sine lister over FLO.
- Vasking av listene etter sesongen.
- Visning av VMS og ERS.
- Radiokallesignal, navn på fartøy, bilde, lengde mm.
- Siste brukte redskap fra ERS.
- 4 timers tail.
- Kartlag med fastående redskap, samt seismikk.



← → ↻ 🏠 fiskeridir.no

TALL OG ANALYSE



Fiskeriaktivitet i kart

Alle norske fiskebåter som driver ervervsmessig fiske, må rapportere fiskeriaktivitet og fangst på havet.

Fremstillingen av disse dataene i kart viser hvor og når det drives fiskeri, hvilke redskapstyper som brukes og hvilke arter som blir fanget.

I kartverktøyet vises fiskeriaktivitet fra norske fartøy over 15 m fra 2011 til i dag.

Etter hvert som sporing innføres obligatorisk også for fartøy under 15 meter, vil disse dataene inngå i fremstillingen.

fiskeridir.no

[Utforsk fiskeriaktivitet i kart](#)

> Om oss
> Jobb hos oss
> Personvern
Org.nr. 971 20 34 20

> Kontakt oss
> Tips oss
Varsle Norsk FMC: 55 23 83 36

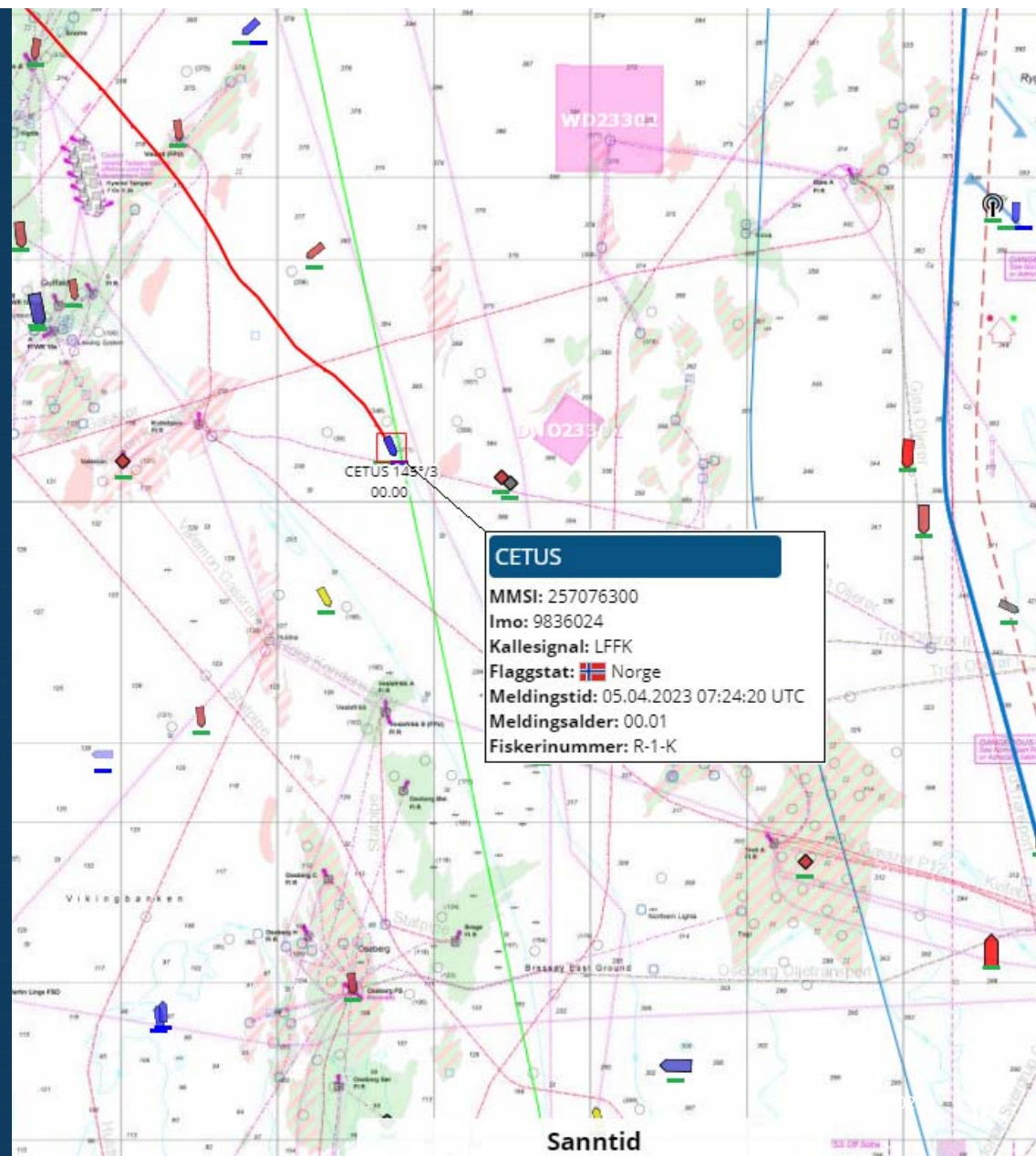
🌐 📧 📷 📺 📺 📺

> Abonner på nyheter og varsler
> Driftsmeldinger



VMS og FLOs rolle

- I utgangspunktet er det kun offentlige etater som har tilgang til VMS.
- Mer åpne data i Norge – men avtale med GBR, EU og Norge.
- FLO har ofte flere roller – gjør en jobb for det offentlige som FLO.
- Taushetsbelagte data – taushetsplikt.
- Første versjon forventes ferdig **1. mai 2023** – skal dekke det mest grunnleggende behovet - identifisere fartøy uten AIS.





Takk for meg – spørsmål?

Kristian-landmark.skaar@fiskeridir.no



FISKERIDIREKTORATET